

TACROLIMUS [تاکرولیموس]

در بریتیش کلمبیا، چهار مارک Tacrolimus برای دریافت‌کنندگان عمل پیوند موجود است. Tacrolimus دارویی است که برای کاهش سیستم ایمنی بدن شما استفاده می‌شود تا از پس زدن عضو پیوندی شما جلوگیری شود.

It is very important to keep track of the brand of tacrolimus you're taking. Do not change brands of tacrolimus unless your transplant team has discussed the change with you. ➤

بیمارستان، داروهای خود را از منزل به همراه بیاورید.





Prograf® - tacrolimus دو بار در روز مصرف می‌شود

<p>Prograf در اندازه 5 میلی‌گرمی</p>  <p>(کپسول صورتی)</p>	<p>Prograf در اندازه 1 میلی‌گرمی</p>  <p>(کپسول سفید)</p>	<p>Prograf در اندازه 0.5 میلی‌گرمی</p>  <p>(کپسول زرد روشن)</p>
---	---	--

Sandoz tacrolimus® – tacrolimus دو بار در روز مصرف می‌شود

<p>Sandoz tacrolimus در اندازه 5 میلی‌گرمی</p>  <p>(کپسول صورتی)</p>	<p>Sandoz tacrolimus در اندازه 1 میلی‌گرمی</p>  <p>(کپسول سفید)</p>	<p>Sandoz tacrolimus در اندازه 0.5 میلی‌گرمی</p>  <p>(کپسول زرد روشن)</p>
---	---	--

Advagraf® - tacrolimus دارای اثر طولانی یک بار در روز مصرف می‌شود

<p>Advagraf در اندازه 5 میلی‌گرمی</p>  <p>(کپسول نارنجی-صورتی)</p>	<p>Advagraf در اندازه 3 میلی‌گرمی</p>  <p>(کپسول نارنجی-نارنجی)</p>	<p>Advagraf در اندازه 1 میلی‌گرمی</p>  <p>(کپسول نارنجی-سفید)</p>	<p>Advagraf در اندازه 0.5 میلی‌گرمی</p>  <p>(کپسول نارنجی-زرد روشن)</p>
---	--	---	--

tacrolimus - Envarsus PA® دارای اثر طولانی، یک بار در روز مصرف می‌شود

<p>Envarsus PA در اندازه 4 میلی‌گرمی</p>  <p>(قرص سفید)</p>	<p>Envarsus PA در اندازه 1 میلی‌گرمی</p>  <p>(قرص سفید)</p>	<p>Envarsus PA در اندازه 0.75 میلی‌گرمی</p>  <p>(قرص سفید)</p>
--	---	---

این دارو را باید چگونه مصرف کنم؟ How should I take this medication?

مهم است که داروهای خود را هر روز در ساعت معینی مصرف کنید تا مقدار (سطح دارو) در بدن شما ثابت بماند.

زمان‌های مصرف داروی شما: _____	Prograf : این دارو را هر 12 ساعت یکبار مصرف کنید (مثلاً 9 صبح و 9 شب)
ساعات مصرف داروی شما: _____	Sandoz tacrolimus : این دارو را هر 12 ساعت یکبار مصرف کنید (مثلاً 9 صبح و 9 شب)
زمان مصرف داروی شما: _____	Advagraf : این دارو را روزی یکبار مصرف کنید (مثلاً 9 صبح)
زمان مصرف داروی شما: _____	Envarsus PA : این دارو را روزی یکبار مصرف کنید (مثلاً 9 صبح)

- Tacrolimus باید همراه با غذا مصرف شود تا ناراحتی معده را کاهش دهد، اما در صورت تمایل می‌توان با معده خالی آن را مصرف کرد. ثابت قدم باشید، اگر آن را با غذا مصرف می‌کنید، همیشه آن را با غذا مصرف کنید؛ اگر با معده خالی مصرف می‌کنید، پس همیشه با معده خالی مصرف کنید.
- همزمان با مصرف این دارو به دلیل تداخل جدی، از مصرف گریپ فروت، آب گریپ فروت، پوملو یا میوه/آب پرتقال خودداری کنید.
- در صورت نیاز به انجام روال طبی یا عملی که لازم است قبل از آن چیزی نخورید (ناشتایی)، همچنان باید داروهای پیوند خود را با یک جرعه آب در زمان معمول خود مصرف کنید.

Remember: if you are asked to get tacrolimus level done, do NOT take your morning dose before your blood work. Try to schedule your bloodwork around the time that you are due to take your medication. Bring your dose to the clinic or lab so you can take it after the blood work is done.

نوبت فراموش شده یا بالا آورده شده: Missed Dose or Vomited Dose:

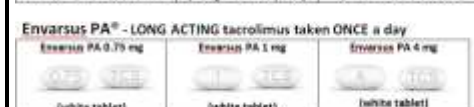
اگر یک نوبت دوز را فراموش کردید، به محض به یاد آوردن، داروی خود را مصرف کنید و سپس نوبت بعدی خود را در زمان مقرر مصرف کنید. اگر کمتر از نصف مدت زمان تا نوبت بعدی مانده، دوز فراموش شده را نادیده بگیرید و مصرف داروی خود را طبق برنامه مقرر از نوبت بعدی ادامه دهید. داروی خود را دو برابر نکنید یا دوز اضافی مصرف نکنید.

اگر بیش از 1 روز داروهای ضد پس زدن را فراموش کردید، برای دستورالعمل‌های بیشتر فوراً با تیم پیوند خود تماس بگیرید.

اگر ظرف 30 دقیقه پس از مصرف دارو استفراغ کردید یا مشاهده کردید که مقداری از دارو بالا آمده است، مصرف دارو را تکرار کنید. در غیر این صورت، صرفاً از نوبت مقرر دوز بعدی خود ادامه دهید.

برخی از عوارض جانبی احتمالی این دارو چیست؟ What are some possible side effects of this medication?

عوارض جانبی	کنترل
رغمه، لرزش، سردرد، تشنج	وجود این عوارض جانبی ممکن است نشانه سطح بالای tacrolimus باشد. این علائم را به پزشک خود گزارش دهید.
فشار خون بالا	فشار خون خود را به طور منظم چک کنید. ممکن است به داروهای فشار خون نیاز داشته باشید. از مصرف غذاهای حاوی نمک یا سدیم بالا پرهیز کنید.
قند خون بالا	قند خون کنترل خواهد شد و برای قند خون بالا ممکن است درمان ضروری باشد. هرگونه بی حسی یا گزگز در دست‌ها یا پاها، افزایش تشنگی، خشکی دهان، بوی میوه در هنگام تنفس یا افزایش تکرر ادرار را به پزشک خود اطلاع دهید. اگر فرد دیابتی هستید، حتماً قند خون خود را به طور منظم کنترل کنید و داروهای دیابت خود را طبق دستور مصرف کنید.
سوزش معده، حالت تهوع، استفراغ و اسهال	اگر هر یک از این موارد آزاردهنده یا ماندگار هستند با پزشک خود مشورت کنید.
تغییرات خلقی، افسردگی، گیجی، مشکل در خوابیدن، خواب‌های غیرطبیعی	اگر هر یک از این موارد آزاردهنده یا ماندگار هستند با پزشک خود مشورت کنید.
نازک شدن یا ریزش مو	این علائم را به پزشک خود گزارش دهید.
tacrolimus توانایی بدن شما برای مقابله با بیماری یا جراحی را ضعیف می‌کند	علائم عفونت (تب، لرز، تپش قلب، سرماخوردگی و آنفولانزا) را به تیم پیوند خود اطلاع دهید. سعی کنید از تماس نزدیک با افرادی که عفونت‌های فعال دارند خودداری کنید. دست‌هایتان را مرتباً شستشو دهید.
کاهش عملکرد کلیه	سطوح بالای tacrolimus می‌تواند عملکرد کلیه شما را کاهش دهد. سطح tacrolimus شما به دقت کنترل می‌شود و در صورت نیاز دوز تنظیم می‌شود. در صورت مشاهده هرگونه تغییر در ادرار یا میزان دفع ادرار، به پزشک خود اطلاع دهید.
سطح بالای پتاسیم	سطح پتاسیم شما کنترل خواهد شد. هرگونه ضعف عضلانی، بی‌حسی در اندام‌های خود یا ضربان نامنظم قلب را فوراً به تیم پیوند خود گزارش دهید.
سرطان	مصرف این دارو می‌تواند خطر ابتلا به سرطان پوست و سایر سرطان‌ها را افزایش دهد. لطفاً در صورت تشخیص سرطان، تیم پیوند خود را مطلع سازید. برای اطلاعات بیشتر، لطفاً به بخش "خطر سرطان" مراجعه کنید.



- این کارت را همیشه به همراه خود داشته باشید و آن را به هر فرد مرتبط با مراقبت‌های پزشکی‌تان (پزشک، پرستار، داروساز) نشان دهید.
- مصرف داروهای پیوند خود را قطع نکنید، مگر اینکه کلینیک پیوند به شما بگوید که این کار را انجام دهید.
- اگر در مورد داروهای خود سوالی دارید، با کلینیک پیوند خود تماس بگیرید.

Tacrolimus با اثر طولانی‌مدت

برای شما تجویز شده است:

- Advagraf (tacrolimus)
- Envarsus PA (tacrolimus)
- بسیار مهم است که همان مارک tacrolimus دارای اثر طولانی‌مدت را ادامه دهید.
- تغییر دادن به مارک دیگری بدون نظارت کلینیک پیوند می‌تواند منجر به پس زدن عضو پیوندی و/یا افزایش عوارض جانبی شود.

